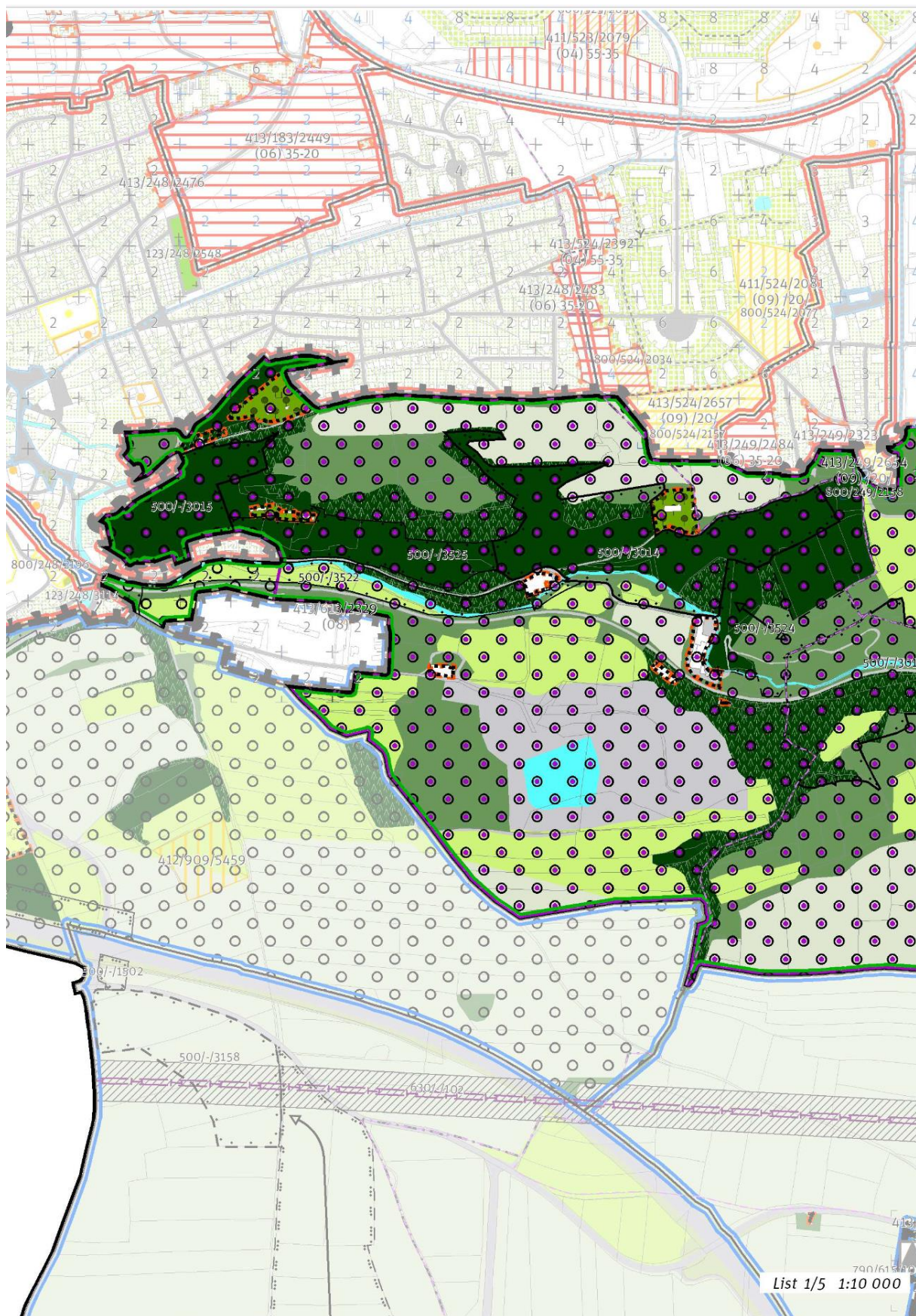


**Přehledový list připomínek v lokalitě 967 / Prokopské a Dalejské údolí**

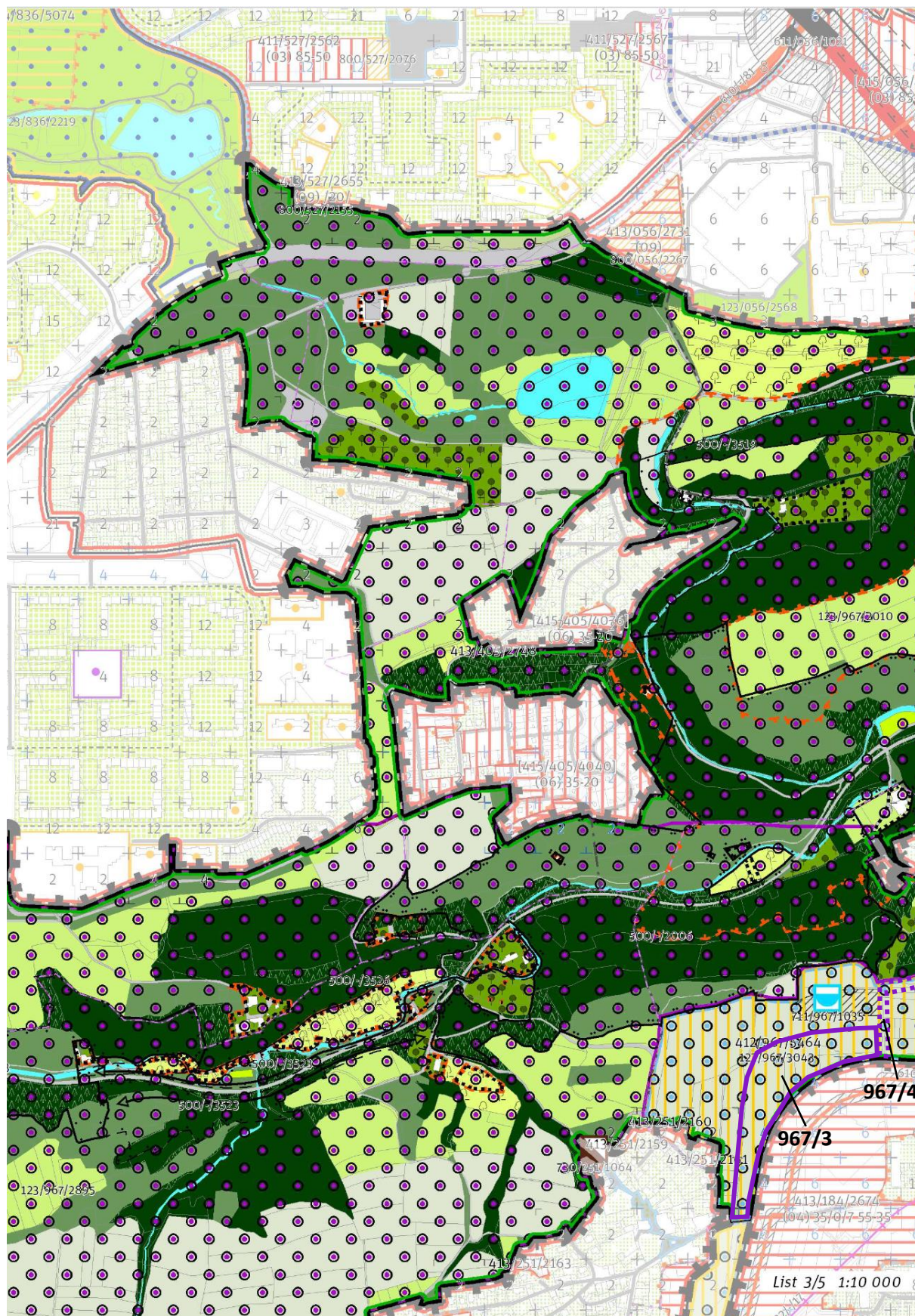
	KATEGORIE PŘIPOMÍNKY	SPECIFIKACE
	Změna zařazení lokality	
✓	Změna regulativů lokality	Úprava regulativů lokality
✓	Změna grafické části hlavního výkresu	Vyznačení komunikace Rozšíření transformační plochy
	Ochrana zeleně	
	Ochrana veřejného vybavení a infrastruktury	
✓	Jiné	Přesun VPS pro rozšíření zastávka Hlubočepy Rozšíření transformační plochy
	Probíhající změna/úprava ÚP SÚ HMP	







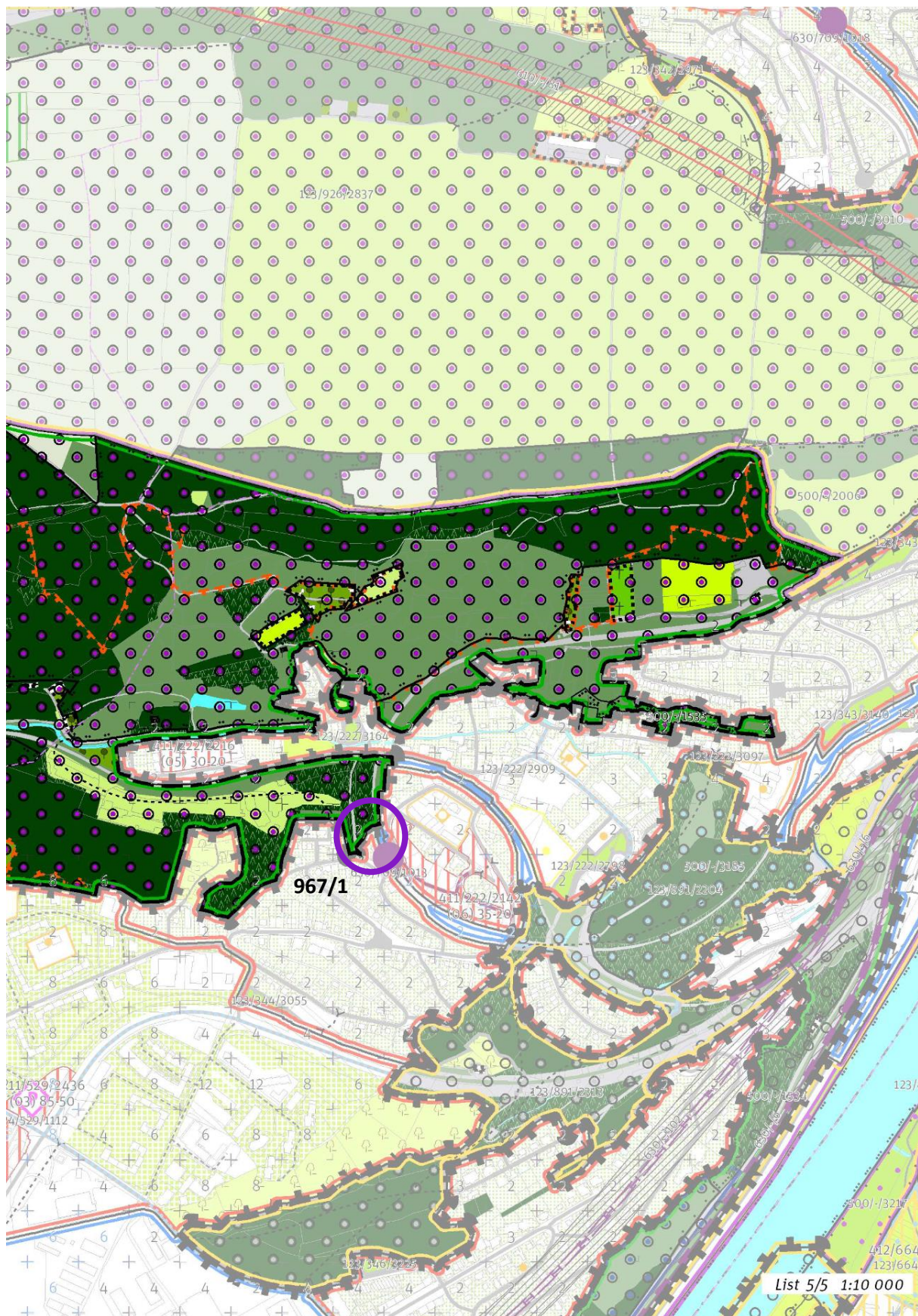














**967/1**

**VPS pro rozšíření zastávky Hlubočepy z území 967/Prokopské a Dalejské údolí a zahrnout do lokality 222/Hlubočepy nebo přímo k trati 709/Pražský Semmering I. Tuto připomínku považuje MČ za zásadní.**

Odůvodnění: Přiřazení VPS pro rozšíření zastávky Hlubočepy k lokalitě 222/Hlubočepy popř. přímo k trati 709/ Pražský Semmering I je nezbytné z důvodu, že do dané lokality funkčně patří.

**967/2**

**Rozšířit plochu určené k transformaci v návaznosti na upravené rekreační plochy okolo nově vymezené lokality 184/Pražská čtvrť. Tuto připomínku považuje MČ za zásadní.**

Odůvodnění: Jde o lesní plochu podél tramvajové trati mezi ulicemi Werichov, Tréglöva, Grussova a Gabinova o výměře cca 6 ha.

**967/3**

**V ploše lokalitního parku Barrandovské návrší 412/967/5464 umožnit umístění parkových sportovišť dle urbanistické studie „Nový Barrandov“. Tuto připomínku považuje MČ za zásadní.**

Odůvodnění: Jde o možnost umístit parkové sportoviště včetně nezbytné vybavenosti pro zajištění jejich fungování a tozejména: sportovní hřiště základní školy, multifunkční sportovní hřiště, parkurové hřiště, pumptrack, skatepark apod. S umístěním pásu sportovišť a staveb zázemí v okruhu přímo přiléhajícím k zástavbě lokality 184/Pražská čtvrť počítá návrh parku v urbanistické studii „Nový Barrandov“. Urbanistická studie byla projednána a schválena Zastupitelstvem a Radou MČ Praha 5 a slouží jako podkladová studie pro změny územního plánu č. Z 2929/00 a Z 3563/00. Zároveň platí, že pozemky pro park bude investor podle smlouvy předávat do majetku MČ Praha 5.

S ohledem na tuto skutečnost byly také v návrhu změny územního plánu vymezeny plochy s využitím SO1, resp. SO3 (vždy podél hranice zástavby). Vzdálenější území mezi pásem sportovišť a krajinou pak bylo popsáno jako plocha s využitím ZMK.

Definice Nezastavitelné přírodní lokality podle čl. 66 tak, jak je zadáno pro rozvojovou plochu 412/967/5464, umístění sportovišť a jejich zázemí vylučuje.

Navrhujeme proto zvolit jiné řešení, které umístění parkových sportovišť umožní (dotčené pozemky parc. č. 1785/14, 1785/72, 1785/50, 1785/51, 1785/52, 1785/55, 1183/4, 1184/2, 1785/48, 1785/49, 1184/54, 1184/56, 1139/2, 1184/47, 1184/51, 1184/67, 1184/29, 1184/38, 1184/76, 1184/68, 1184/53, 1184/5, 1184/53, 1184/68, 1184/30, 1184/4, 1178/3, 1177/1, 1176, 1216, 1215, 1214, 1178/10, 1184/48, 1184/31, vše k. ú. Hlubočepy).

**967/4**

**Doplnit jako plochu technické infrastruktury 700 a veřejně prospěšnou stavbu 900 stavbu kanalizačního sběrače Klukovice. Tuto připomínku považuje MČ za zásadní.**

Odůvodnění: Umístění a realizace kanalizačního sběrače je nezbytnou stavbou technické infrastruktury, která zásadním způsobem ovlivňuje a podmiňuje budoucí zástavbu v lokalitě Pražská čtvrť. V návrhu změny územního plánu je plocha pro umístění vymezena (dotčené pozemky parc. č. 1184/65, 1178/9, 1184/2, 1678, 1677, vše k. ú. Hlubočepy).

**967/5**

**Vyznačit komunikaci vedoucí od ul. Novoveská k zastavitelné transformační a rozvojové ploše 415/056/4037. Tuto připomínku považuje MČ za zásadní.**

Odůvodnění: Požadujeme zanést komunikaci vedoucí od ul. Novoveská k zastavitelné transformační a rozvojové ploše 415/056/4037 s ohledem na budoucí rozvoj uvedených ploch.