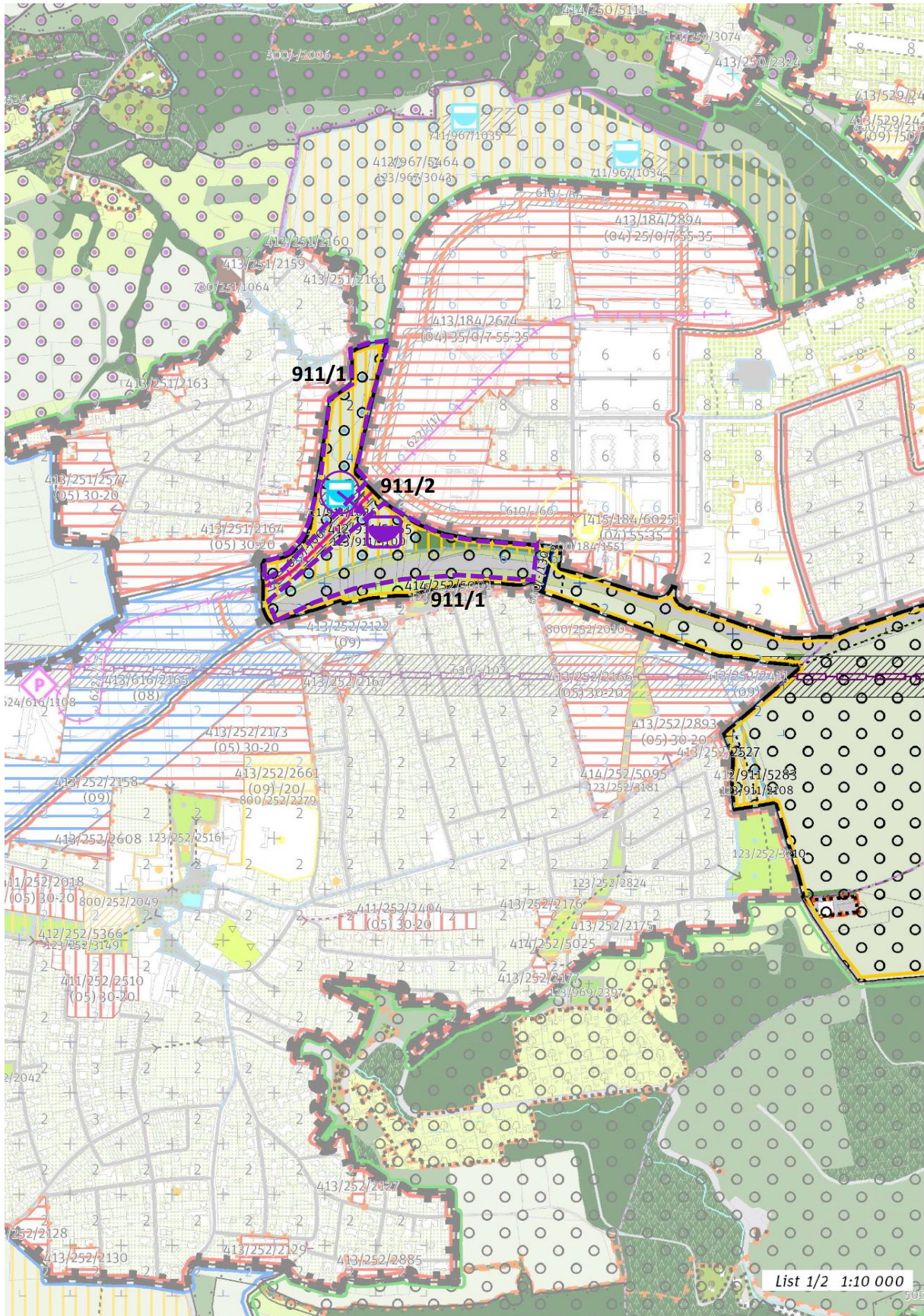
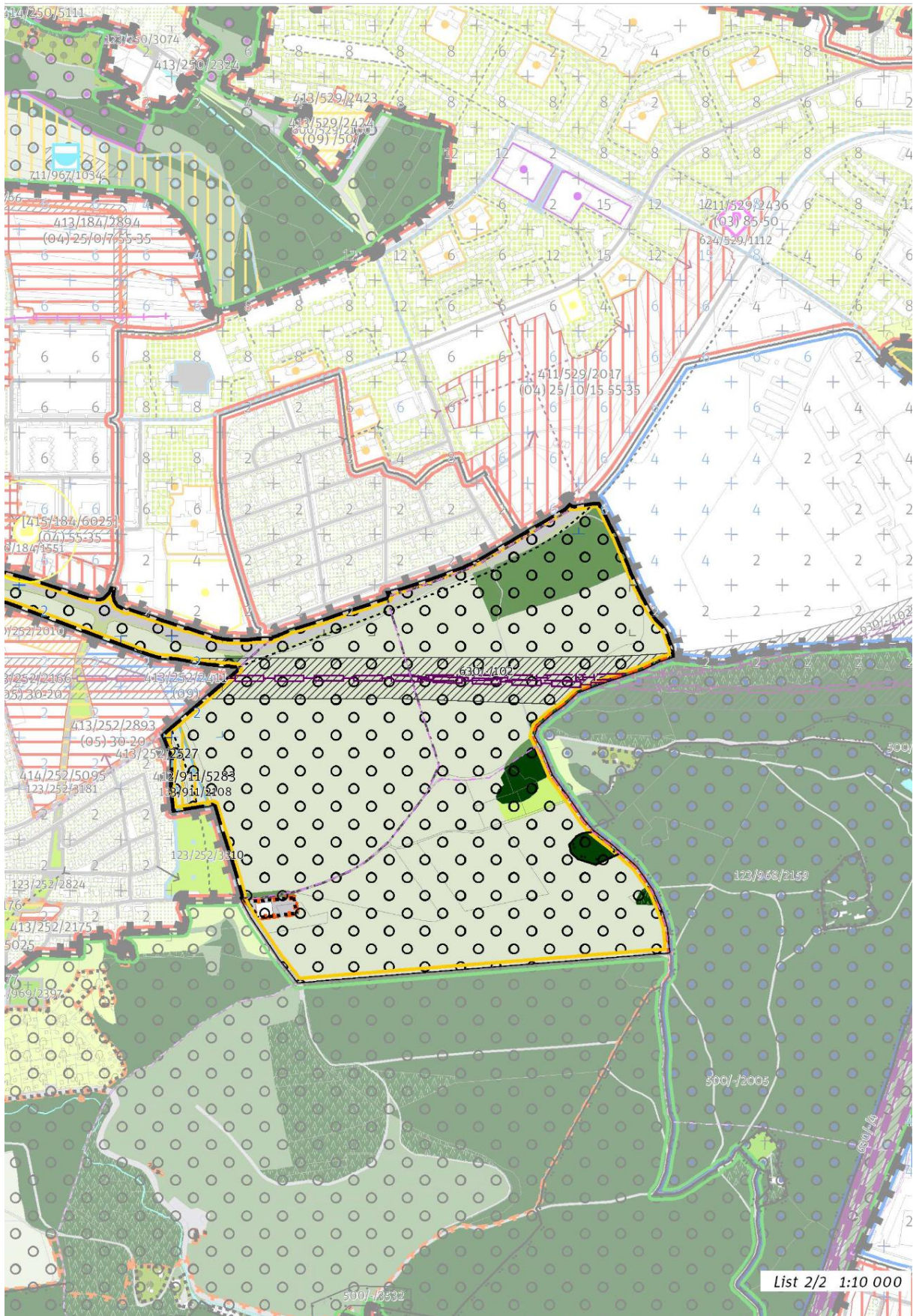


Přehledový list připomínek v lokalitě 911 / Slivenec-Barrandov

	KATEGORIE PŘIPOMÍNKY	SPECIFIKACE
	Změna zařazení lokality	
✓	Změna regulativů lokality	Zastavitelnost lokality
	Změna grafické části hlavního výkresu	
	Ochrana zeleně	
	Ochrana veřejného vybavení a infrastruktury	
✓	Jiné	VPS pro vodní plochu (Holyňský potok)
	Probíhající změna/úprava ÚP SÚ HMP	





911/1

V ploše lokálního parku Pražská čtvrť 412/911/5465 umožnit umístění parkových sportovišť a objektů kavárny a půjčovny při vstupu do parku dle urbanistické studie „Nový Barrandov“. Tuto připomínku považuje MČ za zásadní.

Odůvodnění: Jde o možnost umístit parkové sportoviště včetně nezbytné vybavenosti pro zajištění jejich fungování a to zejména: multifunkční sportovní hřiště, parkurové hřiště, pumptrack, skatepark apod. A dále možnost umístění objektů kavárny a půjčovny při vstupu do parku. S umístěním pásu sportovišť a staveb zázemí v okruhu přímo přiléhajícím k zástavbě lokality 184/Pražská čtvrť počítá návrh parku v urbanistické studii „Nový Barrandov“. Studie byla projednána a schválena Zastupitelstvem a Radou MČ Praha 5 a slouží jako podkladová studie pro změny územního plánu č. Z 3833/00 a Z 3563/34. Zároveň platí, že pozemky pro park bude investor podle smlouvy předávat do majetku MČ Praha 5.

S ohledem na tuto skutečnost byly také v návrhu změny územního plánu vymezeny plochy s využitím SO1, resp. SO3 (vždy podél hranice zástavby). Vzdálenější území mezi pásem sportovišť a krajinou pak bylo popsáno jako plocha s využitím ZMK.

Definice Nezastavitelné rekreační lokality podle čl. 65 tak, jak je zadáno v návrhu pro rozvojovou plochu 412/911/5465, umístění sportovišť a jejich zázemí vylučuje.

Navrhujeme proto zvolit jiné řešení, které umístění parkových sportovišť umožní (dotčené pozemky parc. č. 1785/14, 1785/72, 1785/50, 1785/51, 1785/52, 1785/55, 1183/4, 1184/2, 1785/48, 1785/49, 1184/54, 1184/56, 1139/2, 1184/47, vše k. ú. Hlubočepy).

911/2

Upravit polohu Vodní plochy 711/911/1036 v Z02, resp. VPS pro vodní plochu, suchou nádrž v Z04 podle skutečně projektované a umísťované stavby. Tuto připomínku považuje MČ za zásadní.

Odůvodnění: V současnosti je projednáváno umístění stavby Přeložka Holyňského potoka. Lze tedy k době platnosti nového územního plánu považovat tuto část za již realizovanou.