
Praha 5: Butovická náves

Zadání pro zpracování projektové dokumentace

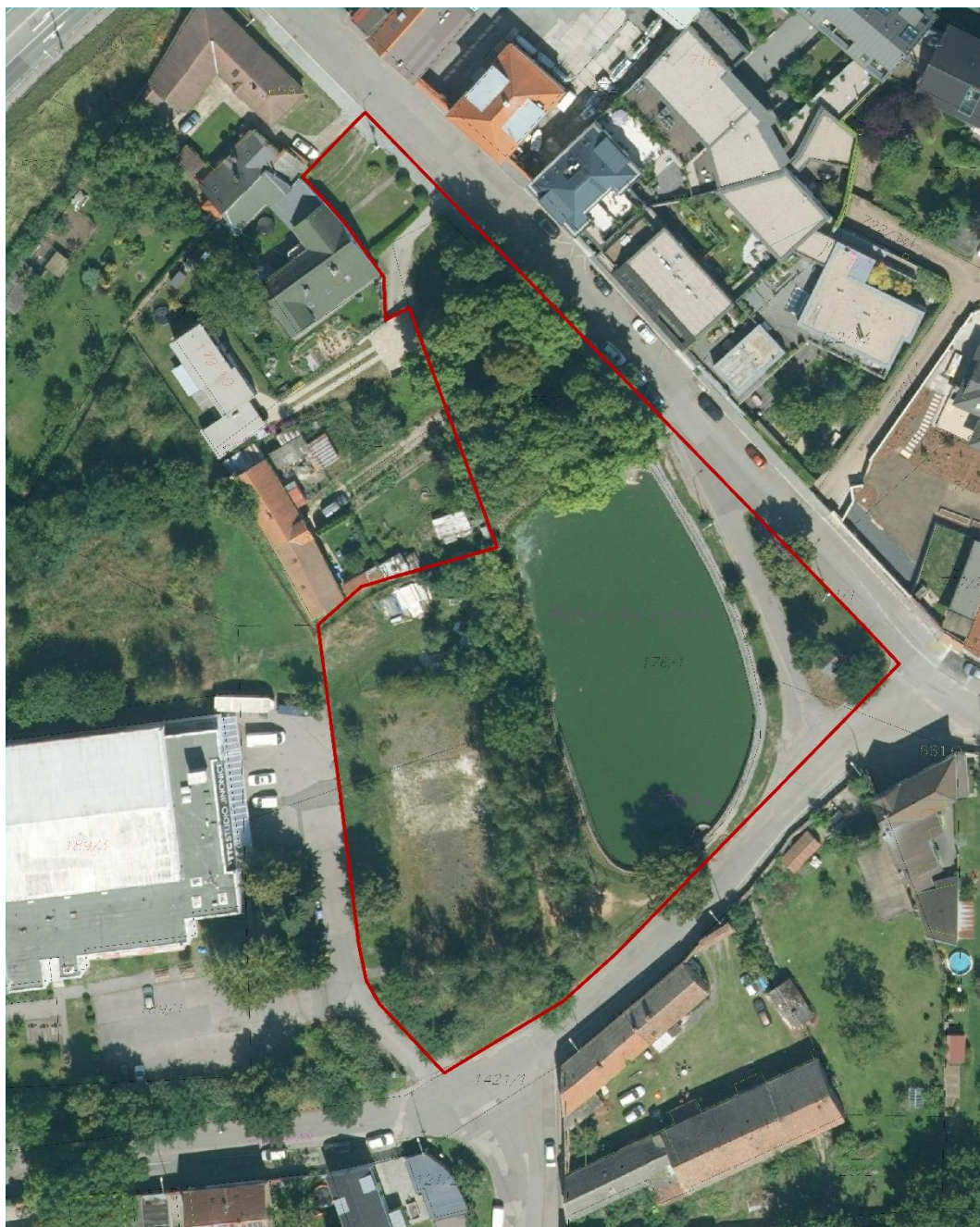
Obsah

1. Předmět veřejné zakázky	3
2. Řešené území.....	3
2.1. Majetkové poměry	4
2.2. Historie	5
2.3. Širší vztahy.....	6
2.4. Související záměry	7
3. Vize.....	8
4. Současnost a budoucnost – stavební program.	9
4.1. Rybník.....	9
4.2. Náves a vážní domek.....	11
4.3. Jírovcový háj.....	12
4.4. Hřiště	13
4.5. Ulice	16
4.6. Průřezová témata.....	17
5. Informace o území	18
5.1. Mapové podklady	18
5.2. Územní plán	18
5.3. Limity	18
5.4. Participace	19
5.5. Zpracované dokumentace	19
5.6. Závěrečná poznámka	20
6. Přílohy zadání	20

1. Předmět veřejné zakázky

Návrh obnovy Butovické návsi – okolí Butovického rybníka a souvisejících veřejných prostranství. Cílem je vytvořit místní centrum a prostor pro setkávání všech.

2. Řešené území



Řešené území je vymezeno v podkladu **P01** a v mapě zobrazené výše. Území má rozlohu přibližně **7 140 m²**, přičemž rozloha samotného rybníka je cca 1 760 m². Území zahrnuje pozemky parc. č. 176/1, 176/2, 176/3, 1420 a části pozemků parc. č. 175/1, 177, 1514/1, 1421/1, vše v k. ú. Jinonice.

Hranici řešeného území lze v případě potřeby mírně upravit.

2.1. Majetkové poměry



Vlastníkem všech pozemků v řešeném území je **hlavní město Praha**. Pozemky však spravují různé organizace:

- Pozemky parc. č. 175/1 a 1420 jsou svěřeny do správy **Městské části Praha 5** (dále také MČ), MČ zažádá i o svěřeni pozemku parc. č. 177 => tyto pozemky by měly být těžištěm návrhu a bude k nim směřována většina finančních prostředků na řešení a vybavenost návsi
- Pozemky parc. č. 1514/1 a 1421/1 spravuje **Technická správa komunikací hl. m. Prahy, a.s.** (dále také TSK)
- Pozemky parc. č. 176/2 (a v současnosti i 177) spravuje **Odbor hospodaření s majetkem MHMP** (dále také HOM)
- Pozemky parc. č. 176/1 a 176/3 spravuje **Odbor ochrany prostředí MHMP** (dále také OCP)

2.2.

Historie

První písemná zmínka o Butovicích pochází ze zakládací listiny vyšehradské kolegiální kapituly z roku 1088. Vyšehradské kapitule tehdy patřila jedna část obce a druhá část českému panovníkovi (tehdy Vratislavu II.). Za husitských válek se Butovice dostaly do vlastnictví Starého Města pražského. V roce 1592 tvořila majetek celá ves s poplužním dvorem, dva další dvory, podání ke kostelu, dvě krčmy, dvůr v Jinonicích, háje, potůčky či pastviny.

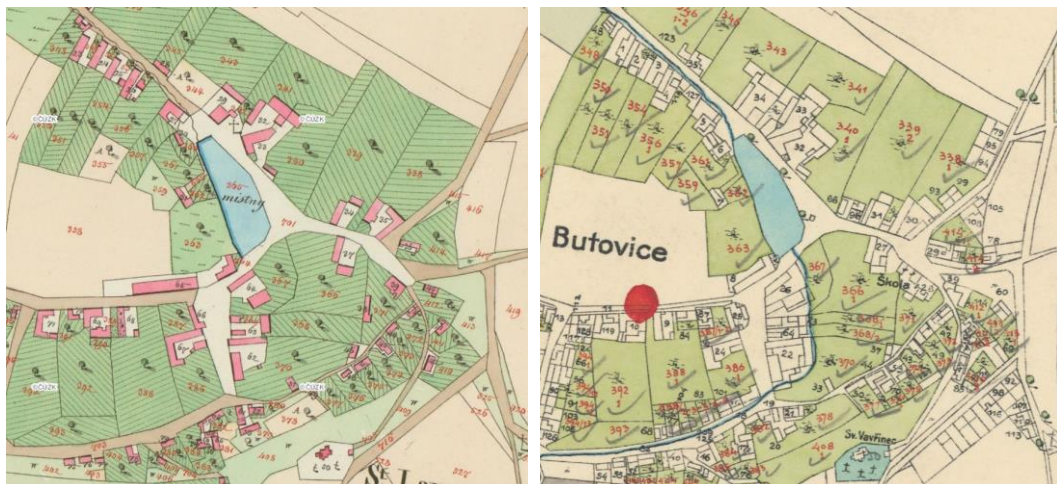
Historie Butovic je od jejich připojení k Jinonicím v roce 1610 spjata právě s Jinonicemi, kde sídlila správa celého rozsáhlého panství a bylo tam i sídlo faráře, který působil v butovickém kostele sv. Vavřince. V roce 1621 byly Jinonice i Butovice zkonfiskovány Ferdinandem II. Štýrským. Během třicetileté války utrpěly Butovice mnoho škod. V roce 1685 koupil zdejší panství kníže ze Schwarzenberga a v majetku tohoto významného a nejbohatšího českého rodu zůstaly až do roku 1920, kdy panství Schwarzenbergové prodali pražské obci. Pod patronací knížete byla v Butovicích zřízena roku 1714 škola, kterou navštěvovaly i děti z Jinonic, Klukovic, Nové Vsi a ze samoty Vysoká.

V roce 1890 stálo v Butovicích 96 domů. V roce 1922 byly Jinonice připojeny k Praze a společně s Butovicemi měly 257 popisných čísel, které obývalo 2 294 obyvatel. Ti se zaměstnávali polním hospodářstvím nebo chodili na práci do Prahy a okolí.

Zdroj: Wikipedie [https://cs.wikipedia.org/wiki/Butovice_\(Praha\)](https://cs.wikipedia.org/wiki/Butovice_(Praha))



Letecká fotografie z roku 1975, ještě bez současné Radlické ulice (radiály)



Srovnání mapy Stálilního katastru (1842) a [Orientačního plánu král. hl. města Prahy a obcí sousedních](#) (1909–14)

2.2.1.

Butovický rybník

Butovický rybník byl klasickým návesním rybníkem starých Butovic (Jinonic) a sloužil zejména k chovu ryb. Původně byl větší a zasahoval až do současného parku na severozápadní straně. Jeho plocha dosahovala 3 500 m². V průběhu 20. století však byla jeho část zasypána a břehy opevněny kamennými zdmi. Soustava Jinonických rybníků, kterou tvoří dnes již tři rybníky – Panský, Jinonický (dříve nazývaný Místní) a Butovický se již delší dobu potýká s nedostatkem vody (více v příloze **P06** – Informace o území).

2.2.2.

Vážní domek

Dříve obecní, později zemědělská a družstevní váha byla postavena a zprovozněna mezi lety 1880–1890. Prokazatelně vážila veškeré zemědělské produkty již v roce 1909. Její přesné uvedení do provozu není známo. V její blízkosti se nacházel výkup a sklady ovoce – zelenina. Objekt není památkově chráněný. Více v příloze **P06** – Informace o území.

2.3.

Širší vztahy

Staré Butovice si zachovaly malebný vesnický charakter, který je nutno nejen chránit, ale i posilovat. Původní těsné spojení s historickým centrem Jinonic bylo přerušeno novou výstavbou a především Radlickou ulicí (radiálou). Ta ale na druhou stranu pravděpodobně uchránila Butovice před mohutnou novodobou výstavbou.

Druhým faktorem byla nepochybně **odsunutá poloha vesnice** na hraně velkých přírodních ploch Prokopského údolí a Dívčích hradů. Tato okrajová poloha zároveň způsobila, že Butovicemi neprochází žádná propojovací silnice, a jsou proto ochráněny od zbytečného zatížení průjezdnou dopravou. Jediný výraznější nárůst dopravy je ráno okolo osmé hodiny při přivážení dětí do školy, občas se ulice zaplní auty i v jinou dobu – díky návštěvám školních akcí nebo okolních přírodních lokalit. Klidné prostředí s minimem dopravy výrazně přispívá k vesnickému charakteru Butovic.

2.3.1.

Vybavenost pro děti

Dětské hřiště Na Ovčíně u Butovického rybníka, které je součástí řešeného území, je v současnosti zaměřeno pouze na malé děti do cca 6 let. Nejdostupnější vybavenost pro větší děti je u Galerie Butovice, kde se nachází i in-line dráha a hřiště na míčové sporty. Nicméně z Butovic vede k hřišti

pěší cesta pouze podél Radlické ulice nebo oklikou Novoveskou ulicí a okolo zahradní osady Pod Majerovic, přímé spojení neexistuje.

K dalším cílům se musí přejít na druhou stranu radiály. U Jinonického rybníka je nově vybudovaný skate park i hřiště pro menší děti. Velice oblíbené je také hřiště pro menší děti v parku u Tyršovy školy, kde se dále nacházejí dvě hřiště na míčové sporty.

2.4.

Související záměry

Klíčovým záměrem v okolí, který výrazně ovlivní přístupnost a užívání místa, je výstavba (nové) Radlické radiály. Z konsolidované studie z 03/2024 je patrné, že v úseku okolo Butovic bude radiála kompletně zakrytá v tunelu. Na povrchu by pak měla vzniknout městská třída s tramvajovou tratí a navazující zástavbou. Ta je na butovické straně ve studii uvažována s výškovým horizontem čtyři nadzemní plus ustoupené podlaží.

V těsné blízkosti Butovic jsou plánovány další čtyři větší záměry, především pro účely bydlení, ale i realizace Waldorfského lycea:

- Za budovami druhého stupně Waldorfské školy (v ulici Mezi Rolemi) směrem na sever k armádnímu areálu plánuje Pražská developerská společnost projekt dvou bloků městských bytových domů a Waldorfského lycea. Z memoranda mezi HMP a MČ Praha 5 vyplývá, že zde bude realizováno cca 200 bytů městského nájemního bydlení. Podoba není upřesněná, zatím probíhá změna územního plánu. Zástavba by měla být napojena na severní část ulice Mezi Rolemi.
- Mezi areálem hotelové školy a DUN Jinonice se připravuje záměr výstavby tří bytových domů o celkové výměře cca 13 850 m² HPP. Reálně se jedná o 6 nadzemních částí souboru, které jsou propojeny podzemními garážemi. Zástavba by měla být napojena primárně na Radlickou ulici, do Novoveské by měla směřovat jen pěší a cyklistická doprava.
- Dalším aktuálním záměrem MČ Praha 5 v širším okolí je rekultivace okolí Tyršovy školy, kde by mělo vzniknout hřiště pro všechny věkové kategorie a komunitní centrum s kavárnou. (Komunitní centrum bylo žádané i na Butovické návsi, obyvatelé však souhlasili s tím, že pokud bude vystavěno v dochozí vzdálenosti u Tyršovy školy, kde je intenzivněji obydlená spádová oblast, není vhodné ani udržitelné ho dublovat na návsi.)
- Plánovaným záměrem společnosti ALETA spol. s r.o. je výstavba sportovního multifunkčního areálu „Centrum Triangl Jinonice“ na pozemcích p. č. 190/1, 190/2, 190/3, 190/4, 190/5, 190/6, 190/7, 190/8, 189/1, 189/4 a 189/2, které jsou ve vlastnictví společnosti a na pozemcích p. č. 188/5 a 188/1, které jsou ve vlastnictví HMP. V současné době probíhá směna těchto pozemků z důvodu plánované výstavby Radlické radiály. Tento záměr byl MČ Praha 5 představen v srpnu 2022, aktuální stav projektu není MČ znám. Dle původního záměru mají na pozemcích v těsné blízkosti stávající haly vyrůst 3 nové haly. Dva objekty (zastavěná plocha 2 000 m², výška 12 m a z. p. 715 m², v. 8,5 m) mají sloužit pro sport (tenis, florbal, fotbal, volejbal ad.), společenské setkávání, kulturu, expozice, multimediální tvorbu apod. V budovách mají být i kanceláře společnosti. Třetí hala umístěná severozápadně od stávajícího objektu, tj. nejbližší k řešenému území, má mít zastavěnou plochu 600 m² a výšku 7,5 m. Hala má sloužit jako skladová pro sportovní náčiní, mobiliář, kulisy a další vybavení. Z odkazů na audiovizuální zaměření se dá předpokládat, že haly budou využívány i pro komerční činnost společnosti, tj. pro filmovou a audiovizuální tvorbu. Tomuto záměru zároveň předcházela záměr stejné společnosti vystavět na těchto pozemcích bytové domy. Proti tomu podali místní občané v říjnu roku 2020 petici.

3. Vize

3.1.1. Východiska

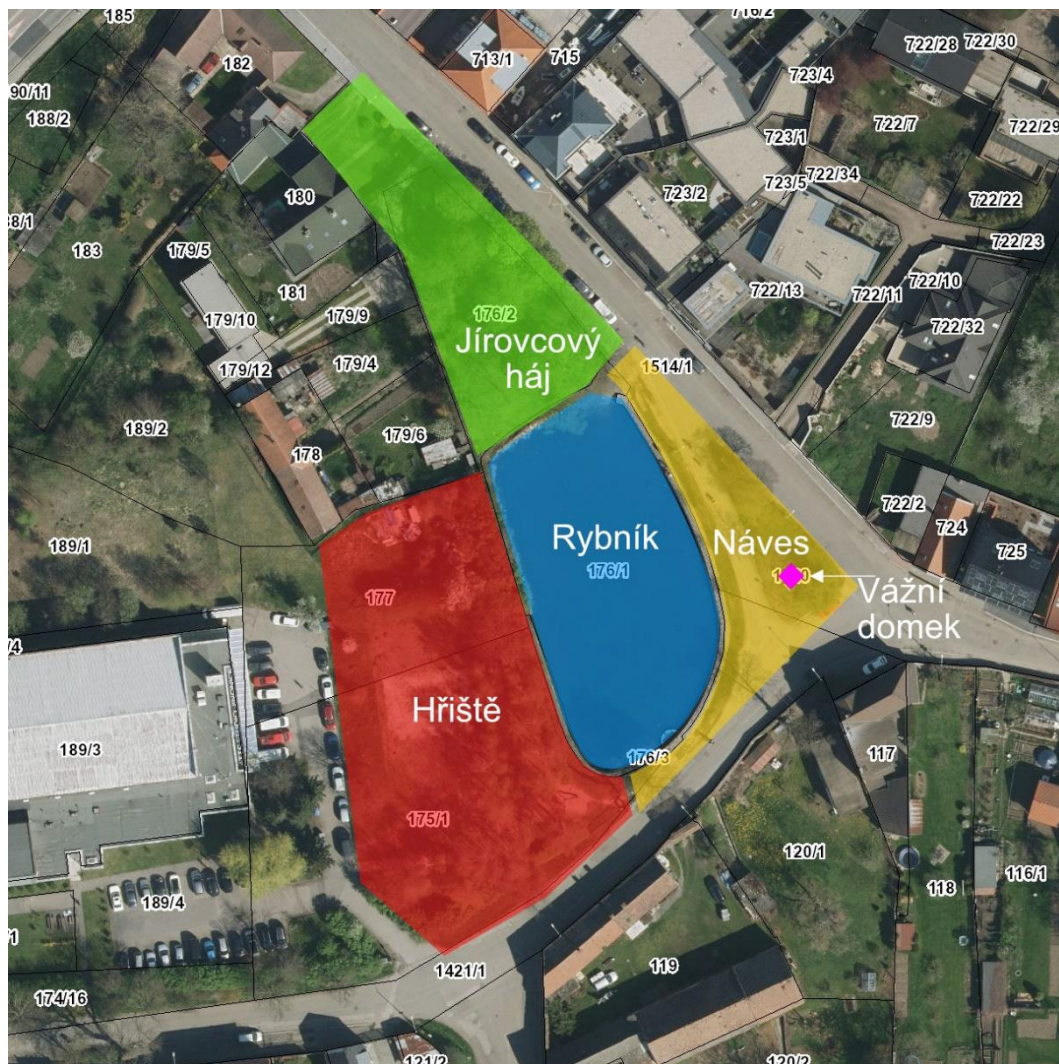
Oblast Starých Butovic, ač poměrně blízko metra linky „B“, rušných komunikací a intenzivněji obydlených částí Prahy, si zachovává převážně malebný a klidný vesnický charakter. Jak svojí celkovou atmosférou a mezilidskými vztahy (lidé se zde osobně znají a setkávají), tak z hlediska dopravy, pojetí architektury i veřejného prostoru. Řešené území už dnes nabízí zajímavá místa a různorodé atraktory, které jsou však mnohdy špatně přístupné, hůře udržované a nepoužívané. Oblast skýtá velký potenciál i pomocí malých zásahů výrazně zlepšit fungování a estetiku místa. Velký zájem na těchto zlepšeních a užívání míst mají místní občané, dokonce jsou ochotni pro to sami něco udělat.

3.1.2. Budoucnost

Butovice posilují svůj charakter vesnické oázy uprostřed Prahy – s krásnými uličkami a prostranstvími, na kterých lidé rádi tráví svůj čas. Butovická náves se stala přirozeným pobytovým místem pro setkávání sousedů, pořádají se tu místní slavnosti, sousedské trhy, koncerty a tancovačky, schází se tu omladina i senioři. Okolo rybníka je dost místa ke slunění i relaxaci ve stínu, ke klidnému spočinutí i k běhání a zkoumání místních dětí. Lidé mohou sejít až k hladině, kochat se drobnými vlnkami a pozorovat život na ní. Za rybníkem se nachází oblíbený komunitní plac pro všechny, od malých dětí až po seniory. Jeho součástí je přírodní hřiště citlivě využívající stávající prvky místa navštěvované rodinami i mateřskou školou, dále neformální sportoviště a větší altán se skladem a WC. Konají se zde komunitní akce a setkání, ohně, čtaná, vesnická jóga a další pohybové aktivity i programy pro seniory. O víkendech je možné si dát na návsi nebo u sportoviště výbornou kávu připravenou z nejlepších zrněk místními občany a poklábosit nad čerstvou domácí bábovkou.

Butovickou náves, rybník a hřiště nejlépe charakterizují slova: **domácký, vesnický plácek, přírodní, komunitní**. Chtěné jsou zejména jednoduché a citlivé zásahy podporující stávajícího genia loci.

4. Současnost a budoucnost – stavební program



Řešené území je pro zjednodušení členěno do čtyř typických částí:

- Rybník
- Náves (s vážním domkem)
- Jírovcový háj
- Hřiště

Na severní a východní hranici k řešenému území přiléhají okolní ulice. U nich je v rámci návazností též popsán současný stav a podněty a potřeby občanů, řešení ulic však bude předmětem samostatného projektu (viz odstavec 4.5.2.), se kterým bude řešení návsi koordinováno.

4.1. Rybník

4.1.1. Současný stav

Středobodem řešeného území je Butovický rybník (též viz P06 – Informace o území). Je nejnižším rybníkem z jinonické rybníční soustavy a je ve správě OCP (odboru ochrany prostředí HMP). Od výstavby metra (které funguje jako obří „drenáž“) a některých developmentů v okolí (narušujících

pramennou oblast celé soustavy) se rybník potýká s nedostatkem vody. OCP se postupně snaží rybníční soustavu sanovat. Nejbližší úpravou bude nové izolování dna rybníka, které podle informací OCP proběhne na podzim 2024 nebo na jaře 2025.

Geodetické zaměření skutečného stavu rybníka je v příloze **P01**. Rybník je ze tří stran opevněn kamennými zdmi, na které bylo přidáno nové řemeslné zábradlí. Oplocení dětského hřiště a areálu ateliérů zasahuje velice blízko k rybníku, takže zde není dostatek prostoru pro trávení volného času. V části, kde rybník není zpevněn zdí, je poměrně prudké svahování a břeh je zarostlý velkými keři. To obojí zcela znemožňuje rybník obejít. Vjezd do rybníka je zpevněn betonovými panely – jedná se o jediný přímý přístup k vodě.

Lidé už dnes vnímají vodní plochu jako velkou hodnotu místa.



4.1.2.

Stavební program

Rybník se stane středobodem prostoru i dění v lokalitě. Umožní a podpoří interakci obyvatel včetně dětí.

Úkolem je navrhnout úpravu severního břehu rybníka včetně nového materiálového řešení vjezdu do rybníka a nového přístupu k hladině rybníka, např. pobytovými schody. Důležité je umožnit rybník pohodlně obejít. Součástí bude návrh typu a umístění mobiliáře, ze kterého bude příjemné rybník a dění okolo něj pozorovat, i se do něj aktivně zapojovat.

Podněty a potřeby občanů:

- Umožnit rybník obejít
- Odstranit zábradlí (k tomu má správce – OCP – nedůvěru; lze zkusit projednat kompletní odstranění nebo navrhnout kompromisní řešení, kde bude zábradlí odstraněno v některých místech, kde na to navážou např. mola)
- Umožnit přístup k vodě – např. pomocí mol a/nebo schodů; z participace: *...mít možnost si sednout k vodě, dojít k ní, sáhnout si do vody ...dobré by bylo doplnit schody, aby se děti dostaly k vodě ...lepší přístupnost k vodní hladině ...schody jako na Náplavce*

- Zvážit umístění vodního prvku / vodní zábavy; z participace: ...*možná by se zde mohlo umístit posuvné molo, viz Stromovka*

Upozornění:

- Na požadavek správce nesmí být žádné navržené prvky kotveny do dna rybníka

4.2. Náves a vážní domek

4.2.1. Současný stav

Východně od rybníka se nachází vlastní náves, která se nálevkovitě rozšiřuje směrem ke křižovatce Butovické a Stodůlecké ulice. Podél rybníka prochází jednosměrná komunikace, která umožňuje se křižovatce vyhnout.

Jedinou stavbou na návsi je nově (2020) zrekonstruovaný **vážní domek**, který má vstup od křižovatky. Při rekonstrukci nebyla do objektu zavedena elektřina ani voda. Objekt dnes není využíván. Projektová dokumentace rekonstrukce domku váhy je v příloze **P05**.



4.2.2. Stavební program – náves

Náves se promění v příjemný pobytový prostor pro trávení volného času i pro pořádání různých sousedských akcí.

V návrhu bude zrušen průjezd (jednosměrná zkratka) okolo rybníka a nahrazen vhodnou pobytovou plochou. Náves (popř. její různé zóny) vytyčí odpovídající materiálové řešení. Typ a umístění mobiliáře budou navrženy tak, aby podpořily setkávání obyvatel i pořádání sousedských akcí.

Podněty a potřeby občanů:

- Celý prostor zkulturnovat
- Oblast návsi (dopravně) usměrnit a zklidnit – většina přítomných souhlasí se zrušením komunikace mezi vážním domkem a rybníkem; z participace: ...*komunikace je málo vytižena,*

křižovatka je přehledná ...trávíme tu hodně času, uvítala bych, aby tu komunikace nebyla a vznikla zde zóna pro odpočinek; byla vznesena obava z kamionové dopravy ...při zrušení komunikace bude problém s otáčením a následně s poškozováním nově upraveného prostranství ...důležité je scelení prostoru, aby vznikl bezpečný prostor ...dnes je prostor kolem vážního domku obklopen komunikacemi, z tohoto důvodu se nedá využívat

4.2.3.

Stavební program – vážní domek

Zajímavá stavba ožije jako občasná kavárna, občerstvení nebo zázemí pro místní i návštěvníky.

Úkolem je prověřit možnosti úprav vážního domku tak, aby se mohl používat buď jako sezónní nebo celoroční kavárna (či stánek s občerstvením) nebo alespoň jako zázemí sousedských akcí. Je možné navrhnout i jiné vhodné využití.

Podněty a potřeby občanů:

- Využít domek, např. jako kavárnu (je zde zájem místních ji provozovat – i primárně nekomerčně, pro oživení prostoru a podporu komunity); z participace: *...chtěli jsme tu provozovat kavárnu, ale v domku není elektřina, řešili jsme to s TSK a bohužel se nám přívod elektřiny nepodařilo vyjednat ...kavárna se tu neužije ...měli jsme představu spíše o „kiosku“ provozovaném zejm. o víkendy, nebo když budeme mít chuť, o víkendy je tu hodně turistů (pěší, cyklisté), kteří chodí/jezdí do Prokopského údolí ...když tu bude občerstvení, je nutné zřídit WC, nebo budou všichni chodit za „strom“ ...po zdařilé rekonstrukci by bylo dobré do domku zavést elektřinu, popř. WC, aby mohl být využíván pro služby či jako kulturní zařízení (byla by možná přístavba?), v současné době není možné vážní domek smysluplně využívat*
- Zakomponovat stávající informační ceduli o vážním domku (viz příloha **P06**), popř. navrhnout jiný (nápaditější) způsob/formu předání informací o něm
- Zvážit připomínku radiotelegrafistů (např. památník, pomník, umělecké dílo či malé museum), kteří za druhé světové války do Anglie vysílali depeše od našeho odboje, a to z podkrovního hostince Na Staré (Butovická 510/10a)

Poznámka: Akad. arch. Ing. Ivan Lalák ve spolupráci se spolkem Za přívětivé Jinonice a Prahou 5 připravují pamětní desku na objekt bývalého hostince. Jedná se o minimalistickou bronzovou desku se vzkazem našim slavným radiotelegrafistům Ottovi Linhartovi, Jindřichu Klečkovu a hospodskému Jiřímu Morsteinovi v morseovce: „HRDINOVÉ DĚKUJEME“. Návrh pamětní desky je v příloze **P05** – zpracované dokumentace.

4.3.

Jírovcový háj

4.3.1.

Současný stav

Severně od rybníka se na ploše, která byla kdysi součástí rybníka, nachází menší háj vzrostlých jírovců. Veřejnost je místo vnímáno jako velice hezké a příjemné (v létě je zde stín), s velkým potenciálem – stačí málo, aby působilo a zejména fungovalo ještě lépe.

Z informací od místních obyvatel: *...dříve zde bylo několik (8) velkých lavic a piknikový stůl; když mobilář dosloužil, tak se odstranil, ale už ho nikdo nenahradil ...dnes je v prostoru pouze jedna lavička, nedá se zde nikde sedět ...lidi sem chodí jíst, v létě je zde příjemný chládek ...tento prostor se vždy hodně využíval, bylo zde posezení, dělali jsme si zde oheň*



4.3.2.

Stavební program

Háj zůstane klidovou odpočinkovou plochou s krásným výhledem na rybník a kostel na horizontu, zlepší se však jeho vybavenost.

Zadáním je navrhnout vhodný typ a umístění vybavenosti vč. mobiliáře tak, aby se zachoval klidový charakter místa, ale zároveň šlo lépe užívat. Lze navrhnout i zpevnění vybraných částí plochy nebo vhodné „poloklidové“ aktivity (např. „přírodní“ pétanque, bude-li část plochy řešena v mlatu).

Podněty a potřeby občanů:

- Doplnit lavičky a posezení se stolem (zvážit lze i lehátka); z participace: *...dnes je v prostoru pouze jedna lavička, nedá se zde nikde sedět ...bylo by dobré sem doplnit také velký stůl / komunitní stůl ...tento prostor se vždy hodně využíval, bylo zde posezení, dělali jsme si zde oheň*

Poznámka: ohniště a aktivnější využití je vhodné situovat do prostoru hřiště a tuto plochu ponechat skutečně primárně pro relaxaci

4.4.

Hřiště

4.4.1.

Současný stav

Západně od rybníka je umístěno dětské hřiště Na Ovčíně. Nachází se za vysokým jeklovým plotem, který obepíná celý areál bývalého sportoviště, dnes filmových ateliérů TTC studio Jinonice. Plot od hřiště odstiňuje i rybník, chybí jakékoliv vhodné propojení. Hřiště je podle místních obyvatel malé (má protáhlý úzký tvar), stinné (je zde březový háj) a nevhodně umístěné (navazuje přímo na silnici). Určeno je zejména pro děti ve věku 4–6 let, ale i pro ně je málo podnětné. Butovické rodiny ho příliš nevyužívají, nejvíce na něj chodí místní MŠ.

Mezi dětským hřištěm a vjezdem k ateliérům je bývalé hřiště na míčové sporty. Původně zde bylo zahradnictví, pak sklad spartakiádních lehátek, tenisové kurty a následně území přešlo pod SK Motorlet. Dnes je hřiště při okrajích zarostlé náletovými dřevinami, střední plocha je neudržovaná.

Obvod hřiště tvoří ocelové sloupy s drátěnkou, které jsou omotány asfaltovou lepenkou, zřejmě proti korozi. Jediný přístup na hřiště je přes bránu do areálu, která je často zavřená. Je to jeden z důvodů, proč se hřiště nepoužívá. Část hřiště také leží na pozemku parc. č. 177, který má ve správě HOM HMP. Část tohoto pozemku město pronajímá soukromé osobě, která zde dlouhodobě skladuje stavební materiál.



Dětské hřiště



Bývalé hřiště na míčové sporty

4.4.2.

Stavební program

V místě hřiště vznikne přírodní komunitní prostor, který umožní kulturní a sportovní aktivity i relaxaci všem návštěvníkům od těch nejmenších až po seniory. Prostor bude pohodlně a bezpečně napojen na rybník a dále náves, doplní jej nové zázemí a vybavenost.

Úkolem je navrhnout novou dispozici celého prostoru tak, aby lépe naplnila potenciál místa a potřeby a požadavky místních občanů. Prostor poslouží jako podnětné herní místo pro děti i náctitelé, které vedle typové vybavenosti těží z místních specifik. Na bývalém sportovišti se obnoví sportovní činnost, bude se však jednat spíše o neformální „vesnický plácek na čtání“ než profi multifunkční hřiště. Celý prostor bude určen i dospělé komunitě, jejímu setkávání a společenským aktivitám.

Součástí řešení bude optimální návrh cestní sítě a zpevněných ploch, typ a umístění herních i jiných prvků, mobiliáře a případně další drobné architektury. Preferuje se využití a zakomponování stávajících herních prvků (přemístění prvků i celého dětského hřiště je možné), ty lze doplnit prvky novými. Hřiště pro nejmenší bude od ostatních částí odděleno nízkým plotem. Sportoviště doplní návštěvnické a komunitní zázemí (altán), jehož součástí bude i WC; dispoziční a materiálové řešení je ponecháno na úvaze zpracovatele (důraz bude kladen na ekonomičnost i udržitelnost).

Podněty a potřeby občanů:

Dětské hřiště

- Rozšířit a zatraktivnit dětské hřiště; z participace: *...určitě by bylo možné ho více propojit s prostorem bývalého sportoviště*
- Navrhnout odpovídající formu oplocení/oddělení hřiště, zejména části pro nejmenší děti; z participace: *...za mě být hřiště oplocené nemusí, naše děti stejně chodí za plot k rybníku ...oplocení bychom tam ponechali, ale nízké, aby tam nechodili psi ...hřiště využívají i místní MŠ, z hlediska bezpečnosti by bylo dobré nechat hřiště pro nejmenší oplocené (nízký plot) ...učitelky nezvládnou uhlídat 15–30 dětí, oplocení je důležité*

Bývalé sportoviště

- Odstranit stávající plot; z participace: *...při odstranění plotu bude nutné dořešit vztah/prostupnost ve vztahu k hrázi a rybníku ...historicky byl tento prostor propojen s kaštanovým lesíkem, myslím si, že by se tyto plochy měly opět propojit*
- Zajistit vhodný režim užívání (předpokládá se otevřená přístupnost); z participace: *...prostor chceme veřejně přístupný, klidně 24 hod. otevřený*
- Zajistit atraktivnost a vybavenost pro všechny věkové skupiny návštěvníků; z participace: *...každý by si tu měl něco najít, stačí jeden prvek ...tento prostor je možné spojit s prostorem dětského hřiště a řešit to jako celek ...nemusí zde být nějaké super hřiště, u druhého Jinonického rybníku je velké hřiště ...toto hřiště není dobře řešeno*

Celková vybavenost

- Chybí zde zejm. prvky pro nejmenší (0–3 roky) a pak pro děti cca 8–10 let a starší
- Budou doplněny:
 - Horolezecké prvky
 - Plácek na čtání + branky
 - Koš na basketbal
 - Pingpongový stůl
 - Cvičební prvky / venkovní posilovnu
 - Zastřešený altán pro cca 15–20 lidí se zázemím (WC, sklad – např. pivních setů, vybavení pro akce a herních potřeb); altán bude vybaven elektřinou, popř. vodovodní a kanalizační přípojkou
 - Pítko
 - Ohniště / grilovací místo s posezením
 - Možnost občasně zde uspořádat letní kino
- Bude zde zvážena možnost provozu kavárny (buď na hřišti, ve vážním domku či mobilní)

4.5.

Ulice

4.5.1.

Současný stav

Vesnický charakter Butovic – vč. menšího zatížení dopravou díky dobře nastavené (ne)průjezdnosti (neláká tranzit ke zkracování si cest) – vůbec nekoresponduje se současným stavem komunikací a chodníků. Šířka komunikací variuje od 5 do 8,5 m, křižovatky jsou zbytečně rozlehlé, stání jsou vymezena jen výjimečně (díky čemuž se nárazově parkuje „všude“). Komunikace i chodníky jsou většinou asfaltové, místy na hranici své životnosti. Kvalita povrchů veřejných prostranství celkově výrazně zaostává za svými možnostmi.

Jedním ze zmiňovaných problémů je parkování. Jde jednak o běžné parkování rezidentů, které je nahodilé a postrádá řád. Především jsou zde ale stížnosti na parkování a nebezpečné manévrování rodičů, kteří ráno přivázejí děti do školy; popř. návštěvníků občasných akcí.

Z informací od místních obyvatel: *...celý prostor návsi slouží jako parkoviště ...ráno sem vozí rodiče děti do waldorfské školy – chybí zde parkovací zóny ...není to jen ráno, ale i odpoledne a o víkendech (škola pořádá různé akce) ...o víkendech je to jen několikrát do roka, cca 2 větší akce, mnohem horší jsou návštěvníci Prokopského údolí ...je nutné vyřešit parkování x škola ...problém není jenom parkování, ale i kolize auta x pěší ...velice nebezpečná je cesta od metra ...důraz by měl být kladen na bezpečnost pro pěší ...v území chybí chodník ...škola to řeší informovaností rodičů, je na to kladen důraz ...je to hlavně o ohleduplném jednání/chování rodičů ...lze udělat „školní ulice“ se zákazem vjezdu cca do 8:30 – úprava režimu dopravy jako na Žvahově ...tento problém se týká zejm. ulice u školy, na návsi to takový problém není ...návěs by neměla sloužit jako parkoviště, ale měla by sloužit místním ...možná by stačilo doplnit pouze pár parkovacích míst mimo tuto centrální část – u příjezdové komunikace ...parkování by se dalo dočasně vyřešit na pozemku bývalého sportoviště ...nechceme, aby se zde stahovala auta ...u SK Motorlet je spousta místa a nikdo tam neparkuje, proč budeme dělat „záchytné parkoviště“ u návsi?*

4.5.2.

Budoucí řešení

Městská část zadala v červnu 2024 zpracovat **dopravní studii** na zklidnění Starých Butovic. Zpracovatelem studie je Ing. arch. Tomáš Cach.

Zadání studie:

- Navrhnout a projednat komplexní úpravu dopravního režimu v celé oblasti Butovic. Zohlednit vesnický charakter Butovic, jejich koncovou polohu na hranici velkých přírodních celků a upřednostnit užívání chodci, cyklisty, slabozrakými apod.
- Navrhnout takový způsob obsluhy školy, aby především v ranních hodinách nedocházelo k nebezpečným situacím a byla zlepšena bezpečnost dětí. Na hlavních trasách a k hlavním cílům navrhnout bezpečné přechody pro chodce.
- Navrhnout systém parkování a vymezení parkovacích stání s přihlédnutím k režimu školy (ranní špičky, školní akce apod.) a víkendovému tlaku návštěvníků okolní přírody.
- Konceptně navrhnout principy celkové kultivace uličního prostoru „od fasády k fasádě“, například sjednocení šířek komunikací, materiálové řešení, integrování mobiliáře, zeleně apod.
- Navrhnout nestavební místní úpravy provozu pro rychlé zlepšení dopravní situace, které by byly realizovatelné opatřením obecné povahy.
- Koordinovat návrh s projektem revitalizace butovické návsi a blízkého hřiště, který bude vznikat v souběhu.

4.5.2.1.**Požadavek na zpracovatele návrhu**

- Koordinovat návrh s projektem dopravního řešení Butovic (dopravní studie), který bude vznikat v souběhu.

4.6.**Průřezová témata****4.6.1.****Modrozelená infrastruktura**

Návrh zajistí prosperující, funkční a dlouhodobě udržitelné řešení systému modrozelené infrastruktury v rámci řešeného území. Chtěné je zejména multifunkční využití zeleně (a dalších prvků systému) tak, aby poskytovala příjemné pobytové prostředí a zároveň přirozené podněty pro hru a trávení času obyvatel (zejména dětí a náctiletých).

4.6.2.**Technická infrastruktura**

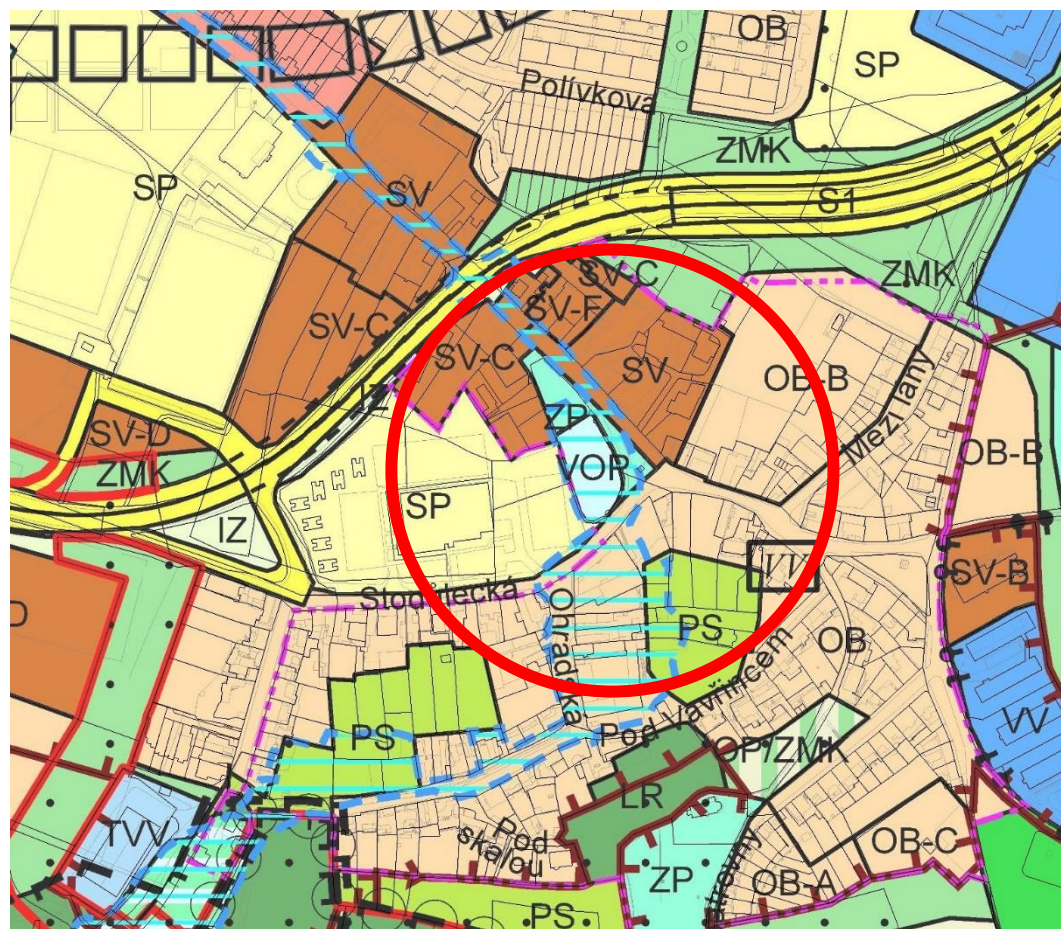
Součástí návrhu bude vhodné veřejné osvětlení všech prostorů podle jejich využití. Nové a upravené objekty (např. altán či vážní domek) budou vybaveny rozvody dle potřeby (předpokládá se elektřina, voda, kanalizace). V případě nutnosti lze navrhnout nezbytné přeložky sítí TI.

5. Informace o území

5.1. Mapové podklady

Geodetické zaměření území a skutečné zaměření rybníka je v podkladu P01.

5.2. Územní plán



Řešené území se nachází především v ploše SP – sportu, ZP – parky, historické zahrady a hřbitovy a dále VOP – vodní toky a plochy, plavební kanály.

Přes velkou část území, především v okolí rybníka, probíhá průtočné záplavové území.

Podrobnosti a podmínky využití je možné najít [zde](#) nebo ve [webové aplikaci](#).

5.3. Limity

5.3.1. Veřejná infrastruktura, inženýrské sítě

Všechny linie veřejné infrastruktury mají svá specifická ochranná pásma, ve kterých je podmíněna stavební činnost nebo je zcela nemožná. Je nutné zde postupovat dle platné legislativy a konkrétních vyjádření.

V řešeném území se nacházejí tyto [inženýrské sítě](#):

5.3.1.1.

Energetika

- slaboproud
- silnoproud

PRE distribuce, a. s., se sídlem Svornosti 3199/19a, Smíchov, 150 00 Praha, ve smyslu zákona 458/2000 Sb. Je provozovatelem distribuční soustavy.

- veřejné osvětlení

Technologie hlavního města Prahy, a. s, Dělnická 213/12, 170 00 Praha

5.3.1.2.

Kanalizace a vodovod

- zásobovací vodovodní řad pitné vody, přípojky
- kanalizační stoky jednotné kanalizace
- kanalizační stoky splaškové kanalizace
- kanalizační stoky dešťové kanalizace

Pražská vodohospodářská společnost, a. s., Evropská 866/67, Vokovice, 160 00 Praha

5.3.1.3.

Plynovod

- plynovod středotlaký (STL)

Pražská plynárenská Distribuce, a. s., člen koncernu Pražská plynárenská, a. s., U plynárny 500/44, Michle (Praha 4), 140 00 Praha

5.3.1.4.

Správa a údržba komunikací

Technická správa komunikací hl. m. Prahy, a.s., Veletržní 1623/24, 170 00 Praha 7 – Holešovice

5.3.1.5.

Svoz a recyklace odpadu

Pražské služby, a. s., Pod Šancemi 444/1, Praha 9

5.3.2.

Ostatní limity

5.3.2.1.

Záplavová zóna

Do řešeného území zasahuje území aktivní zóny záplavy a území 100 leté záplavy (Q100) viz příloha **P03** – limity.

5.3.3.

Zpracovatel projektové dokumentace prověří úplnost a detailní požadavky limitů.

5.4.

Participace

V říjnu 2023 proběhla veřejné plánovací vycházka, na které byl představen záměr městské části s obnovou území. Zároveň byly sbírány podněty obyvatel k možnostem zlepšení. V příloze **P04** je zápis z vycházky.

5.5.

Zpracované dokumentace

Na řešené území byly v minulosti zpracovány níže uvedené dokumentace:

- Dopravní studie Bezpečné cesty do školy, ZŠ Waldorfská v Jinonicích, od Ing. arch. Tomáše Cacha z roku 2011. Studie je v příloze **P05**.
- Studie dopravního zklidnění oblasti Jinonic od ateliéru HVE a spol., s.r.o. z roku 2016. Studie je v příloze **P05**.

- Technická studie pro oblast Jinonic a Butovic od ateliéru HVE a spol., s.r.o. z roku 2018. Studie jsou v příloze **P05**.
- Projektová dokumentace pro udržovací práce objektu domku váhy od Ing. arch. Václava Frydeckého z roku 2019. Dokumentace je v příloze **P05**.
- Projektová dokumentace pro společné řízení na rekonstrukci dětského hřiště Na Ovčíně od ABCD Studio, s.r.o. z roku 2022. K realizaci nedošlo. Dokumentace včetně dokladové části je v příloze **P05**.
- Konsolidovaná studie Radlické radiály od PUDIS, a. s., a SATRA, spol. s r. o., z 03/2024.
- Analýza dětských hřišť Prahy 5 od VEN.KU architekti z 12/2023. Analýza je v příloze **P05**.

5.6. Závěrečná poznámka

Velká část uvedených informací je převzata ze zdrojů třetích stran. Cílem Zadavatele, resp. týmu zpracovatele zadání, bylo získat co nejaktuálnější a nejkonkrétnější informace, neručí však za jejich výlučnou správnost a aktuálnost.

6. Přílohy zadání

P01	Mapové podklady
P02	Dendrologický průzkum
P03	Limity
P04	Participace
P05	Zpracované dokumentace
P06	Informace o území
P07	Fotodokumentace